

AWN es una útil y agradable barra al estilo Mac (de los Ordenadores Apple) la cual puedes utilizar para tener acceso de manera fácil a tus programas favoritos o ver las carpetas abiertas similar a como lo hace un panel.

La barra AWN es muy parecida al Dock que traen los sistemas Mac OS X Leopard.

Hoy aprenderemos como instalar la extraordinaria AWN en Ubuntu **8.04 Hardy Heron** y en Ubuntu **8.10 Intrepid Ibex**.

Así que si estamos listos empezamos con la instalación!

0. Notas previas

- AWN requiere de aceleración 3D, esto quiere decir que nuestro Ordenador debe tener esta capacidad. Si tenemos dudas existe una forma muy fácil de saber si funcionara en nuestro equipo. Si funciona Compiz (O Beryl →) es porque tenemos 3D y AWN funcionara, sino es así, pues lo contrario.
- AWN aún tiene cierta inestabilidad debido a que aún se encuentra en desarrollo.
- Si ya tienes instalado AWN pero deseas seguir este tutorial, debes desinstalar la versión que tengas. (Al final he puesto como desinstalar la barra).

1. Instalando la barra AWN en Ubuntu

Lo primero que debemos hacer es incluir los repositorios de AWN. Para ello escribimos en un terminal (*Aplicaciones → Accesorios → Terminal*):

```
sudo gedit /etc/apt/sources.list
```

Ahora se nos abrirá una ventana del editor Gedit, en ella buscamos el final del documento y añadimos las siguientes líneas:

- **En Ubuntu Intrepid Ibex 8.10 sería:**

```
deb http://ppa.launchpad.net/awn-testing/ubuntu intrepid main
deb-src http://ppa.launchpad.net/awn-testing/ubuntu intrepid main
```

- **En Ubuntu Hardy Heron 8.04 sería:**

```
deb http://ppa.launchpad.net/awn-testing/ubuntu hardy main
deb-src http://ppa.launchpad.net/awn-testing/ubuntu hardy main
```

Todos los demás pasos son iguales independientemente de la versión de Ubuntu que tengamos instalada en el Ordenador. Guardamos el documento y lo cerramos. Ahora en el Terminal actualizamos los orígenes de software:

```
sudo apt-get update
```

Ya con esto, procedemos a instalar los paquetes de la barra:

```
sudo apt-get install awn-manager-trunk awn-extras-applets-trunk
```

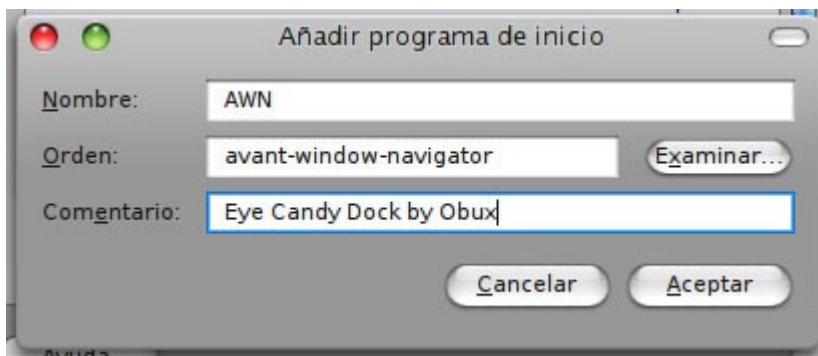
El terminal te mostrara una advertencia diciendo que no se han autenticado los paquetes, escribes “y” para que continúe. Así de fácil ha sido instalar la flamante AWN en nuestro Ubuntu.

2. Hacer que AWN cargue al inicio de sesión de Ubuntu

Para que AWN cargue automáticamente al inicio de sesión, solo ve a *Sistema → Preferencias → Sesiones*.



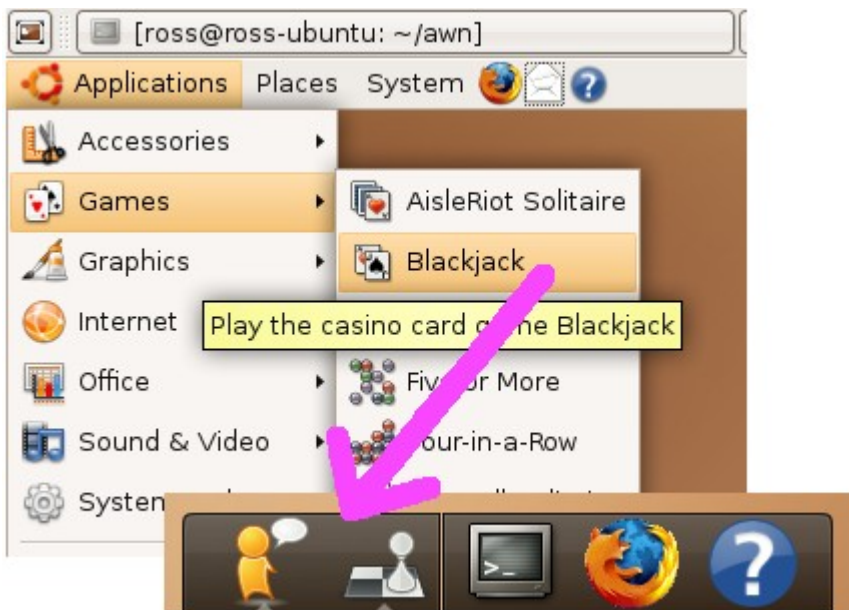
En la pestaña Programas de inicio debemos añadir la barra AWN
Ahora debes llenar los campos de la siguiente manera:



El campo comentario no es necesario que lo completes

3. Añadir Lanzadores en AWN

Podemos añadir a nuestra barra los programas que utilicemos con mas frecuencia así como también lanzadores de carpetas. En ambos casos podemos arrastrar sobre la barra los accesos que queríamos ya sea que estén en el panel superior o en el escritorio.



Simplemente con arrastrar podemos añadir aplicaciones en AWN.

Otra forma de añadir los lanzadores es desde el administrador de AWN (*Sistema* → *Preferencias* → *AWN Manager*). Damos clic en “Launchers” y después en añadir.

4. Personalizar AWN instalando Temas



Para instalar un tema solo tienes que abrir el AWN Manager dar clic en “Themes” y añadir. Seleccionas el archivo que deseas y listo!

Algunos temas los podemos encontrar en [Gnome look](#). En el campo “**name contains**” escribimos *awn theme* y damos clic en Search. Otros temas también se encuentran en la wiki de AWN.

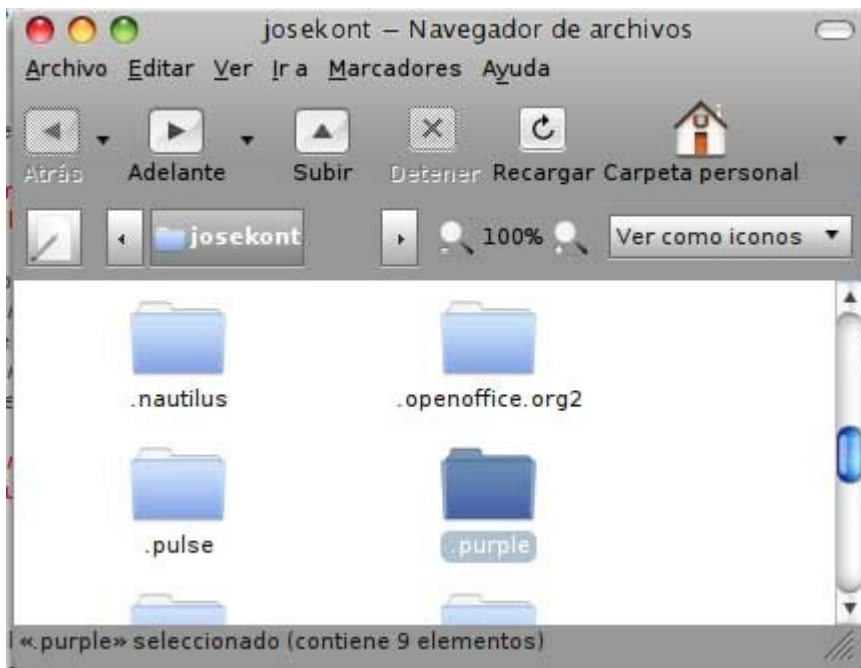
Link | [Descargar temas para la barra AWN](#)

5. Mostrar estado de Pidgin en AWN

La utilidad de este tip es que a través de un Plugin podemos ver nuestro estado (disponible, ocupado, ausente), ver el numero de mensajes no leídos y recibir una alerta sobre mensajes nuevos.

Lo primero que tenemos que hacer es tener un lanzador de Pidgin en la barra. Después debemos descargar el plugin ([Link Descarga plugin Pidgin](#)) y extraer el archivo.

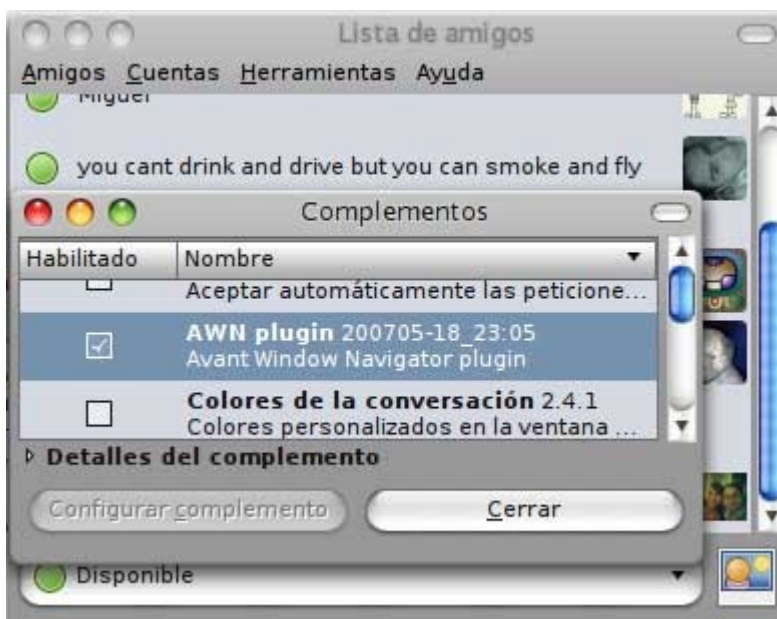
Ahora te tienes que dirigir a tu carpeta personal (home) y pulsar la combinación “Ctrl + H”, de esta manera le indicas a Nautilus que muestre los directorios ocultos.



Los directorios ocultos son aquellos que están precedidos de un punto.

Busca e ingresa al siguiente folder: “.purple” ya dentro busca un folder llamado “plugins” si en caso no existe lo debes crear. Ahora copia el archivo **pidgin_awn.so** a la carpeta “plugins” que acabas de crear. Cierra la ventana.

Por ultimo abre Pidgin. Ve al menú *Herramientas* → *Complementos* y activa la opción “AWN Plugin”.

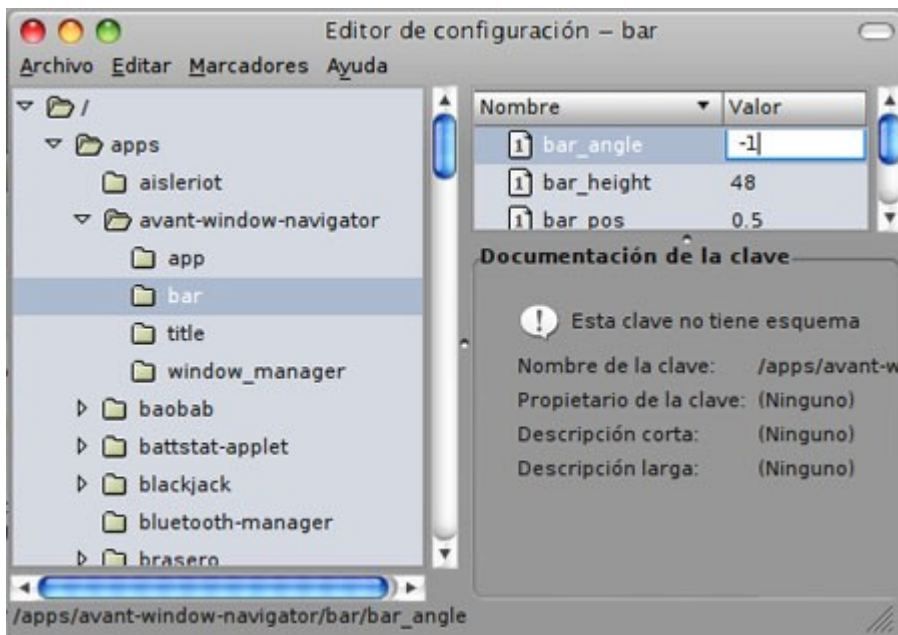


Recuerda activar el plugin en Pidgin.

6. Añadir Curvatura a AWN

Si quieres que AWN tenga una apariencia con curvatura, abre un Terminal y escribe lo siguiente:
gconf-editor

Ya estando en el GconfEditor ve a *apps* → *avant-window-navigator* → *bar*.



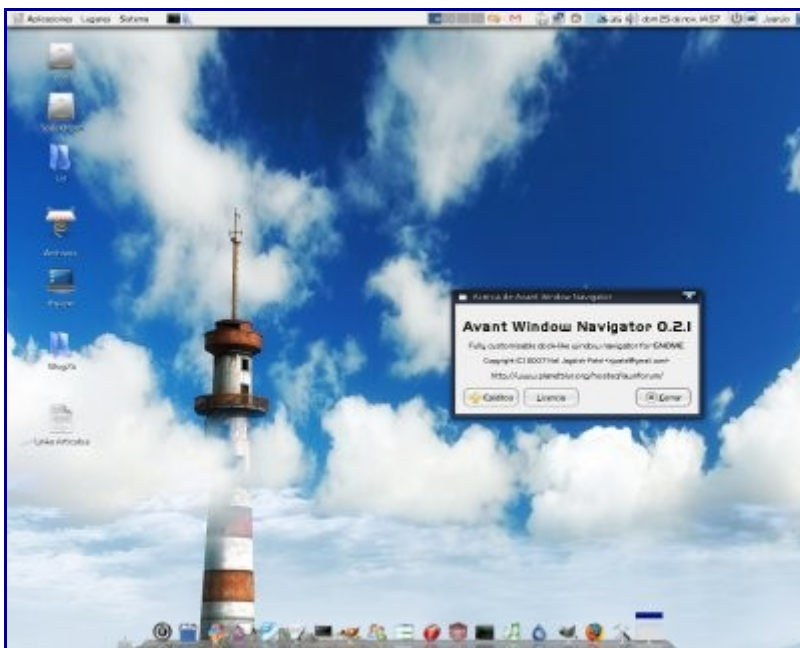
El editor de configuración es una herramienta que nos permite personalizar casi por completo muchas aplicaciones en Ubuntu.

Cambia el valor de la primera entrada (bar_angle) y escribe -1. Ahora cierra la ventana.

7. AWN al estilo Mac OS X

Este **dock** nos permite cambiar su apariencia de tal forma que se parezca mucho al de Mac OS X Leopard. Antes había que hacerlo retocando un par de valores mediante “*gconf-editor*”. Ya no es necesario, lo tenemos más fácil mediante una opción dentro de la propia ventana de configuración.

Entramos a *Sistema* → *Preferencias* → *AWN Manager*, en la sección “*General*”, nos vamos a “*Apariencia de la barra*”. La opción “*Look*” nos permite que la barra tenga un aspecto plano o una apariencia 3D que es la de Mac OS X Leopard. Además podremos definir los colores, el ángulo, altura, reflejo de los iconos en la barra, etc. Para ver los cambios de estas dos últimas opciones tienes que reiniciar el dock.



Una captura de mi escritorio con la barra AWN funcionando.

Con esto tendremos nuestra barra AWN funcionando al máximo y dándole un aspecto muy

moderno y dinámico a nuestro escritorio.